

人流データを活用した訪都外国人旅行者の行動傾向vol.4 (令和7年11月推計値)

【今月のポイント】 11月の都内延べ宿泊者数は前年同月比で約15%増加。前月比では約3%減。

- 11月の都内全体の【延べ宿泊者数】は、前年同月比約15%増の3,717,502人。一方で、前月(10月)比では約3%減少しており、地域別に見ると、23区・島しょにおいて減少していたものの、多摩地域では、約18%増の195,361人であった。
- 11月の都内【延べ宿泊者数】のうち23区は約95%、多摩地域は約5%と、前月比1%増。
- 23区の【延べ宿泊者数】の国・地域別割合は、多い順に、韓国、アメリカ、台湾、中国の順(「その他」を除く)。最多の韓国と2番目のアメリカは2カ国とも約46万人と拮抗している。全体のうち、東アジアが占める割合は約37%となり、前月の38%より1%減少。なお、中国は296,756人と、前月の304,048人から微減。
- 16市場別都内観光スポット来訪者割合ではこれまで同様、浅草、上野エリアが上位を占めているが、韓国・台湾においては「六本木ヒルズ」の来訪割合が増える傾向が見られた。また、アメリカについては前月までトップ10に入っていなかった「明治神宮」が「仲見世商店街」と並び最多の来訪割合となった。

【本レポートの概要・目的】

公益財団法人東京観光財団(以下「TCVB」という)は、東京都内への来訪者動向を把握するため、令和4年度より人流データを活用した観光動態分析ツール「おでかけウォッチャー」を導入しました。本ツールは、携帯電話のGPS情報データを活用し、広範囲、かつ大規模な人流データを準リアルタイムで取得し、都内観光スポットへの来訪者数、来訪者の属性等を分析することが可能です。

おでかけウォッチャーから得られるデータを基に、TCVBでは毎月、都内の延べ宿泊者数や、東京都がプロモーションを実施している主な16市場(国・地域)からの旅行者の行動傾向をご報告いたします。都内の自治体や観光産業に関わる皆様の地域における訪問者傾向の現状把握や、マーケティング活動の一助となれば幸いです。

【おでかけウォッチャーとは】

公益財団法人九州経済調査協会が、自治体の観光統計デジタル化を進めるために位置情報データを使った広告・分析サービスを提供する株式会社ブログウォッチャーと、同社が保有する国内最大規模のGPSの位置情報ビッグデータを活用して共同開発した、クラウドの観光動態モニタリングサービス。

(基本情報及びロジック等は最終ページを参照)

【主なレポート項目】

- <1.> 都内【延べ宿泊者数】※前年同時期比(全体、23区、多摩、島しょ)
- <2.> 都内エリア別【延べ宿泊者数】割合
- <3.> 23区 国・地域別【延べ宿泊者数】
- <4.> 16市場別都内観光スポット来訪者割合

【レポート公表時期】

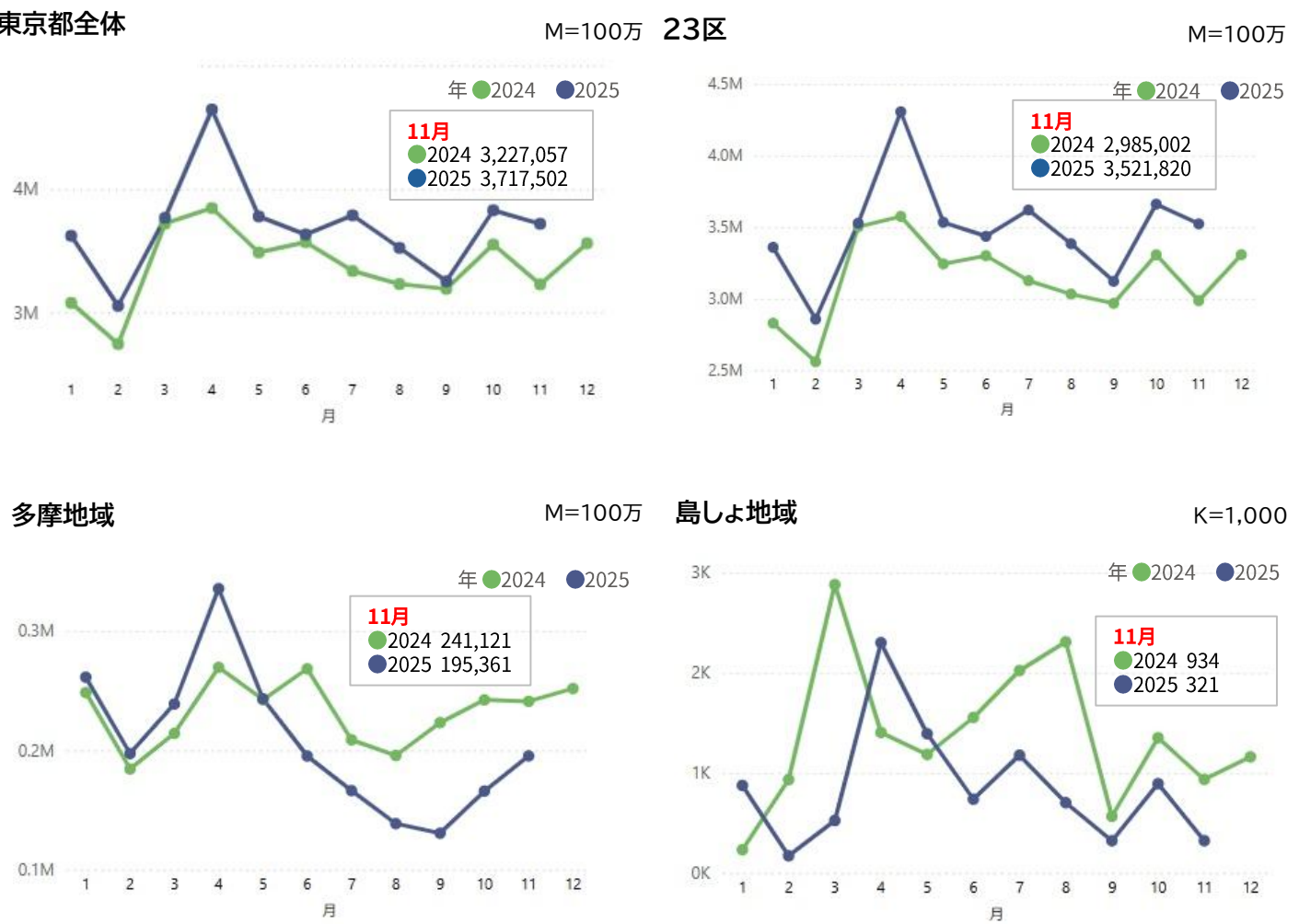
原則、毎月最終木曜日

【データ更新頻度】

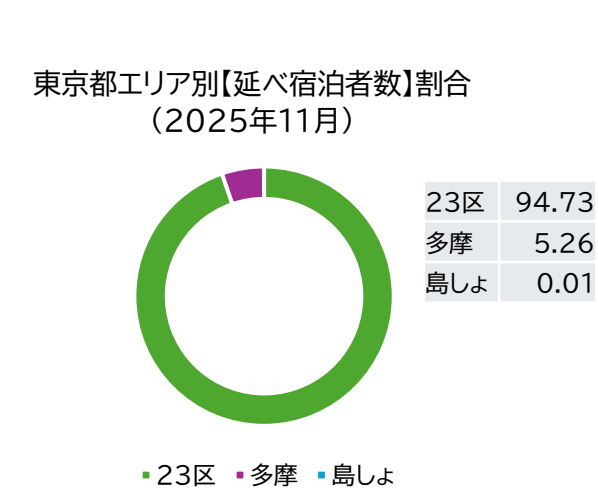
月次 (前々月のデータ分析を公表。例:10月末に、8月分のデータに基づき公表)

人流データを活用した訪都外国人旅行者の行動傾向 (令和7年11月推計値)

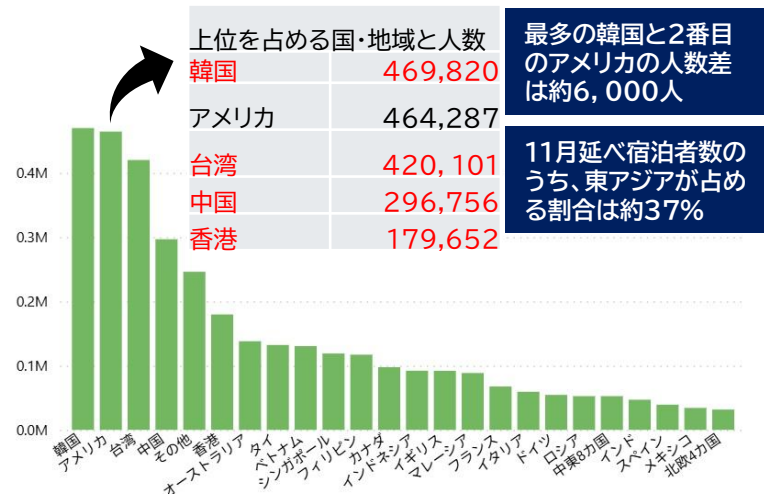
<1> 都内【延べ宿泊者数】※前年同時期比(東京都全体、23区、多摩地域、島しょ地域)



<2> エリア別【延べ宿泊者数】割合



<3> 23区 国・地域別【延べ宿泊者数】



人流データを活用した訪外国人旅行者の行動傾向 (令和7年11月推計値)

<4> 16市場別都内観光スポット来訪者割合 (見方・注意点は5ページを参照ください)

①中国

順位	スポット	来訪割合
1	仲見世商店街	11.68%
2	秋葉原電気街	8.15%
3	NISSAN CROSSING	7.42%
4	銀座三越	7.30%
5	松屋銀座	5.72%
6	浅草寺	5.47%
7	GINZA SIX	4.26%
8	銀座王子ホール	3.77%
9	台東区立浅草文化観光センター	3.28%
10	雷門	3.04%

②韓国

順位	スポット	来訪割合
1	仲見世商店街	3.79%
2	秋葉原電気街	3.08%
3	六本木ヒルズ	2.70%
4	浅草寺	2.54%
5	そごう・西武 西武渋谷店	2.37%
6	NISSAN CROSSING	2.12%
7	東京都立上野恩賜公園	1.99%
8	SHIBUYA 109	1.97%
9	アメ横商店街	1.95%
10	渋谷スクランブルスクエア	1.80%

③台湾

順位	スポット	来訪割合
1	仲見世商店街	5.67%
2	アメ横商店街	4.57%
3	浅草寺	3.89%
4	六本木ヒルズ	2.86%
5	東京都立上野恩賜公園	2.58%
6	NISSAN CROSSING	1.99%
7	台東区立隅田公園	1.81%
8	雷門	1.69%
9	東京スカイツリー・ソラマチ	1.62%
10	台東区立浅草文化観光センター	1.56%
10	そごう・西武 西武渋谷店	1.56%

④タイ

順位	スポット	来訪割合
1	アメ横商店街	9.34%
2	仲見世商店街	6.29%
3	浅草寺	4.57%
4	東京都立上野恩賜公園	4.28%
5	台東区立隅田公園	2.41%
6	JR新宿駅 東口駅前広場	2.12%
7	そごう・西武 西武渋谷店	1.98%
8	Flags(新宿フラッグス)	1.86%
9	新宿中村屋	1.83%
10	旧新宿アルタ	1.81%

⑤マレーシア

順位	スポット	来訪割合
1	仲見世商店街	5.43%
2	浅草寺	4.20%
3	アメ横商店街	4.06%
4	そごう・西武 西武渋谷店	3.17%
5	NISSAN CROSSING	3.13%
6	東京都立上野恩賜公園	2.72%
7	秋葉原電気街	2.61%
8	銀座三越	2.25%
9	台東区立隅田公園	2.12%
10	GINZA SIX	1.72%

⑥シンガポール

順位	スポット	来訪割合
1	仲見世商店街	5.95%
2	浅草寺	4.16%
3	大丸東京店	3.01%
4	NISSAN CROSSING	2.83%
5	秋葉原電気街	2.54%
6	台東区立隅田公園	2.36%
7	アメ横商店街	2.21%
8	東京都立上野恩賜公園	2.10%
9	銀座三越	2.02%
10	そごう・西武 西武渋谷店	1.87%

人流データを活用した訪都外国人旅行者の行動傾向 (令和7年11月推計値)

⑦アメリカ

順位	スポット	来訪割合
1	明治神宮	3.30%
1	仲見世商店街	3.30%
3	浅草寺	3.16%
4	新宿中央公園	2.56%
5	秋葉原電気街	2.25%
6	そごう・西武 西武渋谷店	2.06%
7	東京都立上野恩賜公園	2.03%
8	渋谷PARCO	1.87%
9	大丸東京店	1.77%
10	NISSAN CROSSING	1.68%

⑧カナダ

(見方・注意点は5ページを参照ください)

順位	スポット	来訪割合
1	仲見世商店街	4.97%
2	浅草寺	4.96%
3	そごう・西武 西武渋谷店	3.14%
4	秋葉原電気街	3.02%
5	東京都立上野恩賜公園	2.65%
6	渋谷PARCO	2.52%
7	大丸東京店	2.51%
8	NISSAN CROSSING	2.46%
9	新宿東宝ビル	2.19%
10	JR新宿駅 東口駅前広場	1.92%

⑨オーストラリア

順位	スポット	来訪割合
1	仲見世商店街	3.71%
2	浅草寺	3.16%
3	そごう・西武 西武渋谷店	2.97%
4	秋葉原電気街	2.89%
5	東京都立上野恩賜公園	2.35%
6	大丸東京店	2.31%
7	渋谷PARCO	2.23%
8	NISSAN CROSSING	1.99%
9	MIYASHITA PARK	1.93%
10	台東区立隅田公園	1.86%

⑩イギリス

順位	スポット	来訪割合
1	浅草寺	5.41%
2	仲見世商店街	5.07%
3	東京都立上野恩賜公園	3.61%
4	秋葉原電気街	3.41%
5	そごう・西武 西武渋谷店	2.51%
6	大丸東京店	2.32%
7	NISSAN CROSSING	1.71%
8	渋谷PARCO	1.67%
9	銀座三越	1.53%
10	MIYASHITA PARK	1.50%

⑪フランス

順位	スポット	来訪割合
1	東京都立上野恩賜公園	4.85%
2	浅草寺	4.83%
3	仲見世商店街	4.72%
4	秋葉原電気街	4.61%
5	そごう・西武 西武渋谷店	2.40%
6	東京スカイツリー・ソラマチ	2.38%
7	明治神宮	2.15%
8	台東区立隅田公園	2.04%
9	渋谷PARCO	2.00%
10	MIYASHITA PARK	1.59%

⑫ドイツ

順位	スポット	来訪割合
1	仲見世商店街	5.07%
2	浅草寺	4.33%
3	東京都立上野恩賜公園	3.88%
4	皇居東御苑	3.14%
5	秋葉原電気街	3.13%
6	東京スカイツリー・ソラマチ	2.75%
7	そごう・西武 西武渋谷店	2.42%
8	明治神宮	2.00%
9	台東区立隅田公園	1.97%
10	渋谷PARCO	1.96%

人流データを活用した訪都外国人旅行者の行動傾向 (令和7年11月推計値)

⑬イタリア

順位	スポット	来訪割合
1	東京都立上野恩賜公園	6.00%
2	浅草寺	5.00%
3	仲見世商店街	4.67%
4	秋葉原電気街	3.45%
5	明治神宮	2.60%
6	上野動物園	2.26%
7	皇居東御苑	2.20%
8	アメ横商店街	2.02%
9	そごう・西武 西武渋谷店	1.83%
10	JR新宿駅 東口駅前広場	1.72%

⑭スペイン

順位	スポット	来訪割合
1	浅草寺	6.17%
2	仲見世商店街	5.67%
3	秋葉原電気街	4.79%
4	東京都立上野恩賜公園	3.69%
5	そごう・西武 西武渋谷店	2.27%
6	大丸東京店	2.14%
7	明治神宮	2.09%
8	渋谷PARCO	1.96%
9	新宿東宝ビル	1.82%
10	浅草神社	1.71%

⑮インド

順位	スポット	来訪割合
1	仲見世商店街	6.70%
2	浅草寺	5.83%
3	NISSAN CROSSING	4.08%
4	東京スカイツリー・ソラマチ	3.14%
5	GINZA SIX	2.97%
6	銀座三越	2.65%
7	台東区立隅田公園	2.60%
8	秋葉原電気街	2.58%
9	チームラボプラネッツ TOKYO	2.45%
10	JR新宿駅 東口駅前広場	2.33%

⑯中東8か国

順位	スポット	来訪割合
1	NISSAN CROSSING	6.38%
2	仲見世商店街	5.86%
3	浅草寺	4.43%
4	GINZA SIX	3.84%
5	そごう・西武 西武渋谷店	3.78%
6	渋谷PARCO	3.65%
7	銀座三越	3.39%
8	SHIBUYA 109	2.87%
9	東急プラザ銀座	2.74%
10	東郷神社(東京都渋谷区)	2.61%

16市場別都内観光スポット来訪者割合の見方・注意点

- 2025年11月の訪都外国人旅行者のうち、来訪割合が多かったスポットを国・地域別で表しています。
- 割合算出の基としているスポットへの来訪者数は、各施設等への公式来訪者数ではなく、あくまでおでかけウォッチャー上での推計値ですのでご注意ください。
- 各スポットは、その場所単体ではなく、その周辺エリアも含んでいます。(例えば、「そごう・西武 西武渋谷店」について、買い物客とその周辺に滞在している旅行者を含んでいる可能性があります。)
- 人流データの特性上、スポットされた施設が複合ビル内にある場合、同一ビル内の別施設の訪問者も来訪者として含まれている場合があります。

【参考】おでかけウォッチャー訪日版の基本情報及びロジック等

(1)基となっているデータ:

訪日外国人旅行者によるスマートフォンのGPS位置情報を、複数の訪日データ企業から取得したものがベース。例えば、訪日外国人が利用している地図アプリ、翻訳アプリ、観光情報アプリで本人が位置情報の取得に同意している場合のデータが個人が特定されない形で取得されている。

(2)サンプル数:非公開（国内版は月間3,000万サンプルで国内最大級）

(3)観光スポット:

日本観光振興協会「デジタル観光統計オープンデータ」に準ずる各都道府県数百から数千か所。
なお、都内の登録スポット数は約2,200。スポットはTCVBで選択したものではなく、上記に準じたスポット選定。

(4)滞在日数:

入国日(日本国内の位置情報データが初めて記録された日)から出国日(最後に記録された日)の間が、日本への滞在日数

(5)訪日旅程の判定:

日本国内の位置情報データが初めて記録された日を入国日、最後に記録された日を出国日とし、入国日から出国日が20日以内の旅程を訪日旅程と判定(21日以上滞在した場合は、来訪者数には含まれない。)

(6)来訪(観光スポット)

観光スポットの範囲内で位置情報ログが1回以上記録された場合は、観光スポットに来訪したとみなす

- ・ログ取得頻度は、データ提供元アプリの計測仕様に依存しており、一定の間隔での記録を保证するものではありません。
- ・取得したログをもとに、粒度ごとのルールで滞在判定を行います。
- ・市区町村レベル:同一市区町村で連続2点以上のログ取得を「滞在」と判定
- ・観光スポットレベル:1ログ取得で「滞在」と判定

(7)宿泊(区市町村／都道府県)

21:00～翌3:00にて最後にログ取得をした市区町村を宿泊地とする。ただし、出国日は宿泊地を判定しない。

(8)取得できる訪日外国人旅行者の国・地域:本レポートでは特に下線16市場にフォーカス

- ・【東アジア】韓国/香港/台湾/中国
- ・【東アジア除くアジア】タイ/シンガポール/マレーシア/インドネシア/フィリピン/ベトナム/インド
- ・【ヨーロッパ】イギリス/フランス/ドイツ/イタリア/スペイン/ロシア/北欧4カ国
- ・【北アメリカ】アメリカ/カナダ/メキシコ
- ・【オセアニア】オーストラリア
- ・【中東】中東8カ国
- ・【その他】それ以外

(9)データ粒度:年月単位（特定の日時や週は分析不可）

(10)データの更新頻度: 当月分を翌々月第3木曜反映(2か月前が最新)

(11)推計処理:

来訪者数および周遊者数は、日本政府観光局(JNTO)「訪日外客数」の年月・国籍別訪日外客数(推計値)を用いて拡大推計を実施している。

