

人流データを活用した訪都外国人旅行者の行動傾向vol.3 (令和7年10月推計値)

【今月のポイント】 10月の都内延べ宿泊者数は前年同月比で約8%増加。前月比では約18%の大幅増。

- 10月の都内全体の【延べ宿泊者数】は、前年同月比で約8%増の3,826,612人。前月(9月)比だと約18%と大幅に増加し、23区、多摩、島しょのすべてのエリアで増加した。
- 10月の都内【延べ宿泊者数】のうち23区で約96%を占めており、前月と変わらない。
- 23区の【延べ宿泊者数】の国・地域別割合は、多い順に、韓国、アメリカ、台湾、中国の順(「その他」を除く)。中国は前月は最多であったが、順位を落とした。また、全体のうち、東アジアが占める割合は38%となり、前月の41%よりわずかに減少した。なお、欧米豪が占める割合は33.3%、アジアは53.7%であり、半数以上が東南アジア・インドを含めたアジア地域であった。
- 16市場別都内観光スポット来訪者割合ではこれまで同様、浅草、上野、秋葉原、銀座、渋谷、新宿、エリアに多くの来訪があることが分かる。

【本レポートの概要・目的】

公益財団法人東京観光財団(以下「TCVB」という)は、東京都内への来訪者動向を把握するため、令和4年度より人流データを活用した観光動態分析ツール「おでかけウォッチャー」を導入しました。本ツールは、携帯電話のGPS情報データを活用し、広範囲、かつ大規模な人流データを準リアルタイムで取得し、都内観光スポットへの来訪者数、来訪者の属性等を分析することが可能です。

おでかけウォッチャーから得られるデータを基に、TCVBでは毎月、都内の延べ宿泊者数や、東京都がプロモーションを実施している主な16市場(国・地域)からの旅行者の行動傾向をご報告いたします。都内の自治体や観光産業に関わる皆様の地域における訪問者傾向の現状把握や、マーケティング活動の一助となれば幸いです。

【おでかけウォッチャーとは】

公益財団法人九州経済調査協会が、自治体の観光統計デジタル化を進めるために位置情報データを使った広告・分析サービスを提供する株式会社ブログウォッチャーと、同社が保有する国内最大規模のGPSの位置情報ビッグデータを活用して共同開発した、クラウドの観光動態モニタリングサービス。

(基本情報及びロジック等は最終ページを参照)

【主なレポート項目】

- <1.> 都内【延べ宿泊者数】※前年同時期比(全体、23区、多摩、島しょ)
- <2.> 都内エリア別【延べ宿泊者数】割合
- <3.> 23区 国・地域別【延べ宿泊者数】
- <4.> 16市場別都内観光スポット来訪者割合

【レポート公表時期】

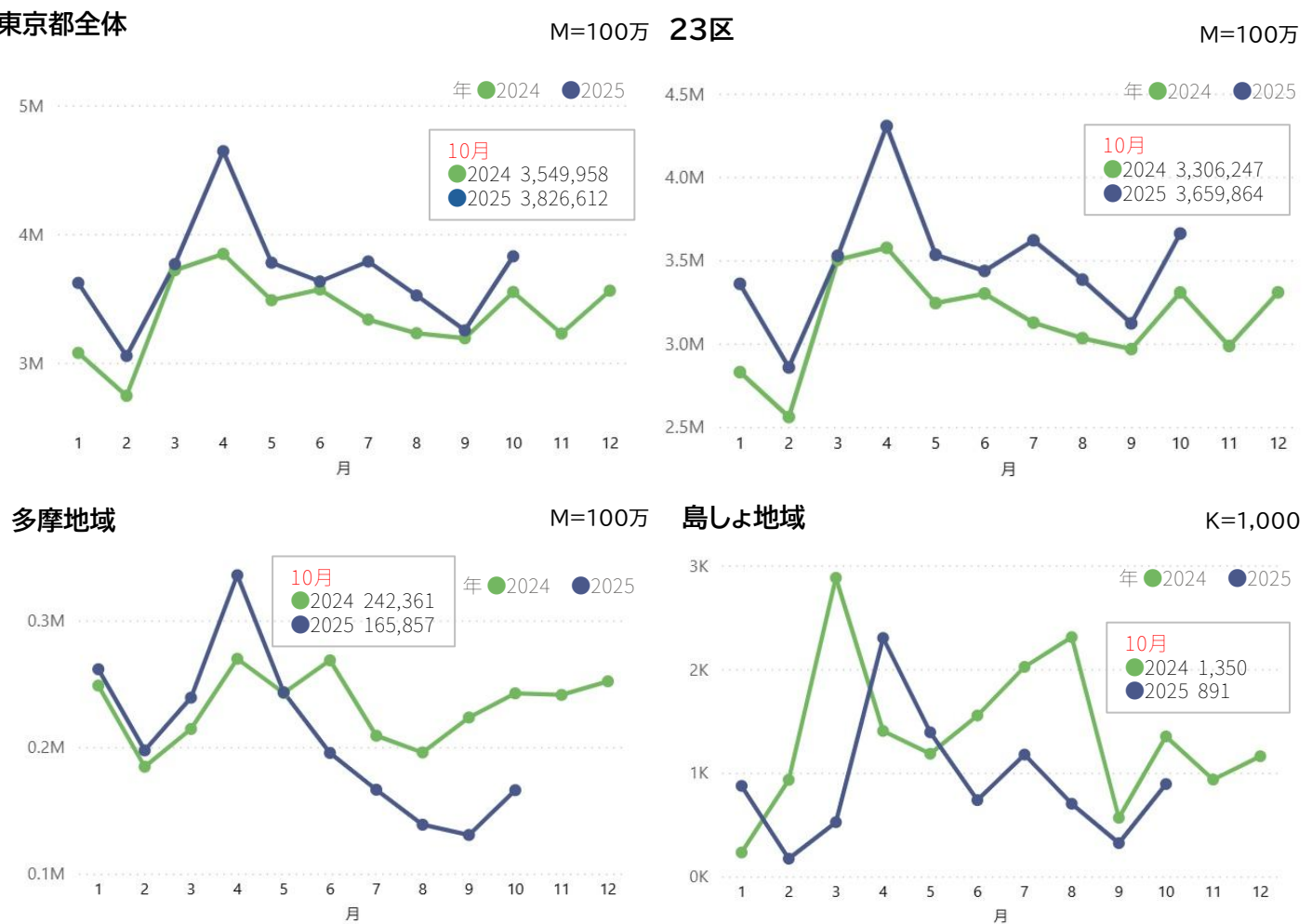
原則、毎月最終木曜日

【データ更新頻度】

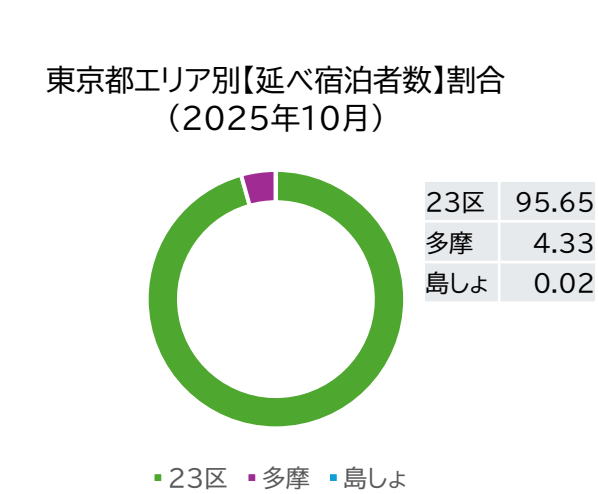
月次 (前々月のデータ分析を公表。例:10月末に、8月分のデータに基づき公表)

人流データを活用した訪都外国人旅行者の行動傾向 (令和7年10月推計値)

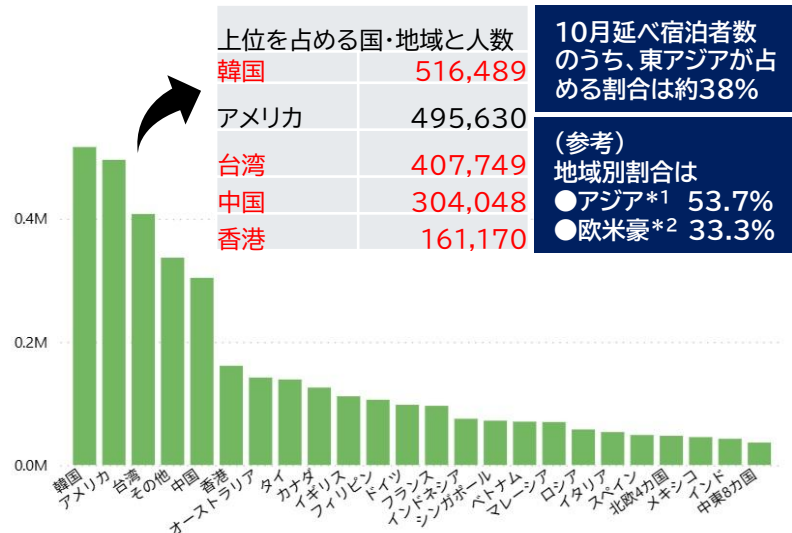
<1> 都内【延べ宿泊者数】※前年同時期比(東京都全体、23区、多摩地域、島しょ地域)



<2> エリア別【延べ宿泊者数】割合



<3> 23区 国・地域別【延べ宿泊者数】



*1 アジア(韓国、台湾、中国、香港、タイ、フィリピン、インドネシア、シンガポール、マレーシア、インド)
*2 欧米豪(イギリス、ドイツ、フランス、イタリア、スペイン、北欧4カ国、アメリカ、カナダ、オーストラリア)

人流データを活用した訪外国人旅行者の行動傾向 (令和7年10月推計値)

<4> 16市場別都内観光スポット来訪者割合 (見方・注意点は5ページを参照ください)

①中国

順位	スポット	来訪割合
1	仲見世商店街	13.46%
2	浅草寺	11.13%
3	秋葉原電気街	9.19%
4	雷門	3.06%
5	NISSAN CROSSING	2.93%
6	台東区立浅草文化観光センター	2.86%
7	そごう・西武 西武渋谷店	2.80%
8	ヤマダデンキ LABI1 LIFE SELECT池袋	2.20%
9	台東区立隅田公園	2.07%
9	浅草神社	2.07%

②韓国

順位	スポット	来訪割合
1	仲見世商店街	4.29%
2	秋葉原電気街	3.54%
3	浅草寺	3.05%
4	NISSAN CROSSING	3.01%
5	GINZA SIX	2.24%
6	銀座三越	2.18%
7	東京都立上野恩賜公園	1.73%
8	東京スカイツリー・ソラマチ	1.60%
9	渋谷スクランブルスクエア	1.59%
10	そごう・西武 西武渋谷店	1.57%

③台湾

順位	スポット	来訪割合
1	仲見世商店街	6.37%
2	アメ横商店街	5.36%
3	浅草寺	4.55%
4	東京スカイツリー・ソラマチ	2.62%
5	東京都立上野恩賜公園	2.47%
6	秋葉原電気街	2.41%
7	台東区立隅田公園	2.11%
8	NISSAN CROSSING	1.92%
9	大丸東京店	1.90%
10	雷門	1.80%

④タイ

順位	スポット	来訪割合
1	アメ横商店街	8.49%
2	仲見世商店街	7.25%
3	浅草寺	5.22%
4	東京都立上野恩賜公園	2.49%
5	台東区立隅田公園	2.28%
6	JR新宿駅 東口駅前広場	2.15%
7	そごう・西武 西武渋谷店	2.03%
8	新宿中村屋	2.01%
9	Flags(新宿フラッグス)	1.81%
10	浅草神社	1.80%

⑤マレーシア

順位	スポット	来訪割合
1	仲見世商店街	8.14%
2	浅草寺	5.50%
3	秋葉原電気街	3.88%
4	そごう・西武 西武渋谷店	3.73%
5	NISSAN CROSSING	3.45%
6	アメ横商店街	3.01%
7	銀座三越	2.48%
8	MIYASHITA PARK	2.34%
9	西銀座デパート	2.24%
10	台東区立浅草文化観光センター	2.21%
10	渋谷PARCO	2.21%

⑥シンガポール

順位	スポット	来訪割合
1	仲見世商店街	5.91%
2	大丸東京店	4.83%
3	浅草寺	4.43%
4	NISSAN CROSSING	3.95%
5	秋葉原電気街	3.51%
6	そごう・西武 西武渋谷店	2.94%
7	銀座三越	2.60%
8	GINZA SIX	2.58%
9	台東区立隅田公園	1.91%
10	Flags(新宿フラッグス)	1.85%

人流データを活用した訪都外国人旅行者の行動傾向 (令和7年10月推計値)

⑦アメリカ

順位	スポット	来訪割合
1	浅草寺	3.94%
2	仲見世商店街	3.68%
3	秋葉原電気街	2.90%
4	そごう・西武 西武渋谷店	2.30%
5	渋谷PARCO	2.22%
6	大丸東京店	1.89%
7	東京都立上野恩賜公園	1.86%
8	東京スカイツリー・ソラマチ	1.80%
9	NISSAN CROSSING	1.78%
10	新宿東宝ビル	1.52%

⑧カナダ

(見方・注意点は5ページを参照ください)

順位	スポット	来訪割合
1	浅草寺	5.52%
2	仲見世商店街	5.33%
3	秋葉原電気街	3.62%
4	大丸東京店	3.00%
5	NISSAN CROSSING	2.49%
6	そごう・西武 西武渋谷店	2.32%
7	明治神宮	2.23%
8	渋谷PARCO	2.17%
9	東京都立上野恩賜公園	1.85%
10	銀座三越	1.82%

⑨オーストラリア

順位	スポット	来訪割合
1	仲見世商店街	4.24%
2	浅草寺	3.83%
3	大丸東京店	2.39%
4	東京都立上野恩賜公園	2.38%
5	NISSAN CROSSING	2.27%
6	そごう・西武 西武渋谷店	2.20%
7	秋葉原電気街	2.05%
8	明治神宮	1.97%
9	新宿東宝ビル	1.91%
10	JR新宿駅 東口駅前広場	1.82%

⑩イギリス

順位	スポット	来訪割合
1	仲見世商店街	4.73%
2	浅草寺	4.34%
3	東京都立上野恩賜公園	3.18%
4	明治神宮	3.10%
5	秋葉原電気街	2.85%
6	大丸東京店	2.46%
7	新宿東宝ビル	2.45%
8	皇居東御苑	2.21%
9	そごう・西武 西武渋谷店	1.86%
10	台東区立隅田公園	1.70%

⑪フランス

順位	スポット	来訪割合
1	浅草寺	5.03%
2	東京都立上野恩賜公園	4.77%
3	仲見世商店街	4.73%
4	秋葉原電気街	3.20%
5	東京スカイツリー・ソラマチ	2.49%
6	そごう・西武 西武渋谷店	2.22%
7	皇居東御苑	2.16%
8	渋谷PARCO	1.95%
9	台東区立隅田公園	1.92%
10	明治神宮	1.83%

⑫ドイツ

順位	スポット	来訪割合
1	浅草寺	4.55%
2	東京都立上野恩賜公園	4.22%
3	仲見世商店街	4.18%
4	秋葉原電気街	3.68%
5	皇居東御苑	3.35%
6	東京スカイツリー・ソラマチ	3.13%
7	そごう・西武 西武渋谷店	2.50%
8	渋谷PARCO	2.22%
9	MIYASHITA PARK	1.84%
10	台東区立隅田公園	1.78%

人流データを活用した訪都外国人旅行者の行動傾向 (令和7年10月推計値)

⑬イタリア

順位	スポット	来訪割合
1	東京都立上野恩賜公園	8.22%
2	仲見世商店街	5.36%
3	浅草寺	5.30%
4	上野動物園	3.41%
5	秋葉原電気街	2.51%
6	明治神宮	2.32%
7	そごう・西武 西武渋谷店	1.88%
8	上野東照宮	1.66%
9	浅草神社	1.62%
10	東京スカイツリー・ソラマチ	1.55%

⑭スペイン

順位	スポット	来訪割合
1	浅草寺	6.62%
2	仲見世商店街	6.00%
3	東京都立上野恩賜公園	4.33%
4	秋葉原電気街	3.58%
5	明治神宮	2.73%
6	台東区立隅田公園	2.05%
7	NISSAN CROSSING	2.03%
8	大丸東京店	2.01%
9	そごう・西武 西武渋谷店	1.82%
10	皇居東御苑	1.66%

⑮インド

順位	スポット	来訪割合
1	仲見世商店街	8.72%
2	浅草寺	6.68%
3	NISSAN CROSSING	4.90%
4	チームラボプラネッツ TOKYO	4.45%
5	東京スカイツリー・ソラマチ	4.38%
6	大丸東京店	3.78%
7	GINZA SIX	3.49%
8	銀座三越	3.30%
8	そごう・西武 西武渋谷店	3.30%
10	台東区立隅田公園	2.67%

⑯中東8か国

順位	スポット	来訪割合
1	NISSAN CROSSING	6.48%
2	GINZA SIX	5.54%
3	仲見世商店街	5.33%
4	銀座三越	4.54%
5	そごう・西武 西武渋谷店	3.38%
6	秋葉原電気街	3.31%
6	MIYASHITA PARK	3.31%
8	松屋銀座	2.66%
9	ドンキホーテ(新宿歌舞伎町店)	2.52%
9	ユニカビジョン(西新宿駅前)	2.52%

16市場別都内観光スポット来訪者割合の見方・注意点

- 2025年10月の訪都外国人旅行者のうち、来訪割合が多かったスポットを国・地域別で表しています。
- 割合算出の基としているスポットへの来訪者数は、各施設等への公式来訪者数ではなく、あくまでおでかけウォッチャー上での推計値ですのでご注意ください。
- 各スポットは、その場所単体ではなく、その周辺エリアも含んでいます。(例えば、「そごう・西武 西武渋谷店」について、買い物客とその周辺に滞在している旅行者を含んでいる可能性があります。)
- 人流データの特性上、スポットされた施設が複合ビル内にある場合、同一ビル内の別施設の訪問者も来訪者として含まれている場合があります。

【参考】おでかけウォッチャー訪日版の基本情報及びロジック等

(1)基となっているデータ:

訪日外国人旅行者によるスマートフォンのGPS位置情報を、複数の訪日データ企業から取得したものがベース。例えば、訪日外国人が利用している地図アプリ、翻訳アプリ、観光情報アプリで本人が位置情報の取得に同意している場合のデータが個人が特定されない形で取得されている。

(2)サンプル数:非公開（国内版は月間3,000万サンプルで国内最大級）

(3)観光スポット:

日本観光振興協会「デジタル観光統計オープンデータ」に準ずる各都道府県数百から数千か所。
なお、都内の登録スポット数は約2,200。スポットはTCVBで選択したものではなく、上記に準じたスポット選定。

(4)滞在日数:

入国日(日本国内の位置情報データが初めて記録された日)から出国日(最後に記録された日)の間が、日本への滞在日数

(5)訪日旅程の判定:

日本国内の位置情報データが初めて記録された日を入国日、最後に記録された日を出国日とし、入国日から出国日が20日以内の旅程を訪日旅程と判定(21日以上滞在した場合は、来訪者数には含まれない。)

(6)来訪(観光スポット)

観光スポットの範囲内で位置情報ログが1回以上記録された場合は、観光スポットに来訪したとみなす

- ・ログ取得頻度は、データ提供元アプリの計測仕様に依存しており、一定の間隔での記録を保证するものではありません。
- ・取得したログをもとに、粒度ごとのルールで滞在判定を行います。
- ・市区町村レベル:同一市区町村で連続2点以上のログ取得を「滞在」と判定
- ・観光スポットレベル:1ログ取得で「滞在」と判定

(7)宿泊(区市町村／都道府県)

21:00～翌3:00にて最後にログ取得をした市区町村を宿泊地とする。ただし、出国日は宿泊地を判定しない。

(8)取得できる訪日外国人旅行者の国・地域:本レポートでは特に下線16市場にフォーカス

- ・【東アジア】韓国/香港/台湾/中国
- ・【東アジア除くアジア】タイ/シンガポール/マレーシア/インドネシア/フィリピン/ベトナム/インド
- ・【ヨーロッパ】イギリス/フランス/ドイツ/イタリア/スペイン/ロシア/北欧4カ国
- ・【北アメリカ】アメリカ/カナダ/メキシコ
- ・【オセアニア】オーストラリア
- ・【中東】中東8カ国
- ・【その他】それ以外

(9)データ粒度:年月単位（特定の日時や週は分析不可）

(10)データの更新頻度: 当月分を翌々月第3木曜反映(2か月前が最新)

(11)推計処理:

来訪者数および周遊者数は、日本政府観光局(JNTO)「訪日外客数」の年月・国籍別訪日外客数(推計値)を用いて拡大推計を実施している。

